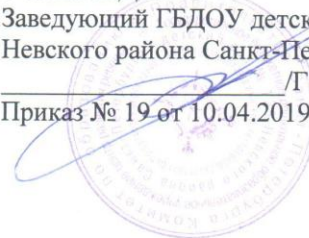


ПРИНЯТО:

Решением Общего собрания работников
образовательной организации
ГБДОУ детский сад № 125 Невского района
Санкт-Петербурга
Протокол от 09.04.2019 № 2

УТВЕРЖДЕНО:

Заведующий ГБДОУ детский сад № 125
Невского района Санкт-Петербурга
/Г.В.Булах
Приказ № 19 от 10.04.2019 г



**Отчет о результатах самообследования
за 2018 год**

Государственного бюджетного дошкольного образовательного
учреждения центра развития ребенка – детского сада № 125
Невского района Санкт-Петербурга

Оглавление

Введение.....	2
Цель проведения самообследования:	3
Задачи проведения самообследования:	3
1. Аналитическая часть	4
1.1. Общие сведения об образовательной организации	4
1.2. Система управления организацией	5
1.3. Оценка образовательной деятельности.....	8
Особенности образовательного процесса	9
Результаты педагогической диагностики.	10
Дополнительные образовательные услуги.	13
1.4. Оценка функционирования внутренней системы качества образования	14
1.5. Оценка кадрового обеспечения	15
1.6. Оценка качества учебно-методического и библиотечно-информационного обеспечения	19
1.7. Оценка материально-технической базы.....	21
Обеспечение комплексной безопасности всех участников образовательного процесса.	23
Организация питания.	24
Медицинское обслуживание.	24
Заключение.	24
Результаты деятельности ГБДОУ	25
2. Анализ показателей деятельности организации, подлежащей самообследованию.	26

Введение

Самообследование Государственного бюджетного дошкольного образовательного

учреждения центр развития ребенка – детского сада № 125 Невского района Санкт-Петербурга (далее по тексту - ГБДОУ) за 2018 год проведено в соответствии с:

- Федеральным законом от 29.12.2012 г. № 273-ФЗ «Об образовании в Российской Федерации» (п.3 ч.3 ст.28, п.3 ч.2 ст.29);
- Приказом Министерства образования и науки Российской Федерации от 14.06.2014 № 462 «Об утверждении порядка проведения самообследования образовательной организацией»;
- Приказом Министерства образования и науки Российской Федерации от 14.12.2017 №1218 "О внесении изменений в Порядок проведения самообследования образовательной организации, утвержденный приказом Министерства образования и науки Российской Федерации от 14 июня 2013 г. № 462";
- Приказом Министерства образования и науки Российской Федерации от 10 декабря 2013 г. № 1324 «Об утверждении показателей деятельности образовательной организации, подлежащей самообследованию»
 - Приказом Министерства образования и науки РФ от 15 февраля 2017 г. № 136 “О внесении изменений в показатели деятельности образовательной организации, подлежащей самообследованию, утвержденные приказом Министерства образования и науки Российской Федерации от 10 декабря 2013 г. № 1324”;
 - Приказом Федеральной службы по надзору в сфере образования и науки от 29.05.2014 № 785 «Об утверждении требований к структуре официального сайта образовательной организации в информационно-телекоммуникационной сети "Интернет" и формату представления на нем информации»

Цель проведения самообследования:

- определение эффективности и качества образовательной деятельности дошкольного учреждения за 2018 год, выявление возникших проблем в работе, определение дальнейших перспектив развития ГБДОУ в соответствии с требованиями Закона «Об образовании в Российской Федерации» и ФГОС ДО.

Задачи проведения самообследования:

- получение объективной информации о состоянии образовательной деятельности в учреждении: оценка образовательной деятельности, системы управления, организации воспитательно-образовательного процесса, качества кадрового состава, материально-технического, методического, информационного обеспечения, функционирования внутренней системы оценки качества образования.
- подготовка отчета о результатах самообследования учреждения, включающего аналитическую часть и результаты анализа показателей деятельности учреждения по состоянию на календарный год - обеспечение доступности и открытости информации о деятельности учреждения: своевременное размещение отчёта на сайте

Образовательное учреждение в своей деятельности руководствуется Конституцией Российской Федерации, Гражданским кодексом Российской Федерации, федеральными законами, указами и распоряжениями Президента Российской Федерации, постановлениями и распоряжениями Правительства Российской Федерации и Санкт-Петербурга, решениями вышестоящих органов, осуществляющих управление в области образования, Уставом.

1. Аналитическая часть

1.1. Общие сведения об образовательной организации

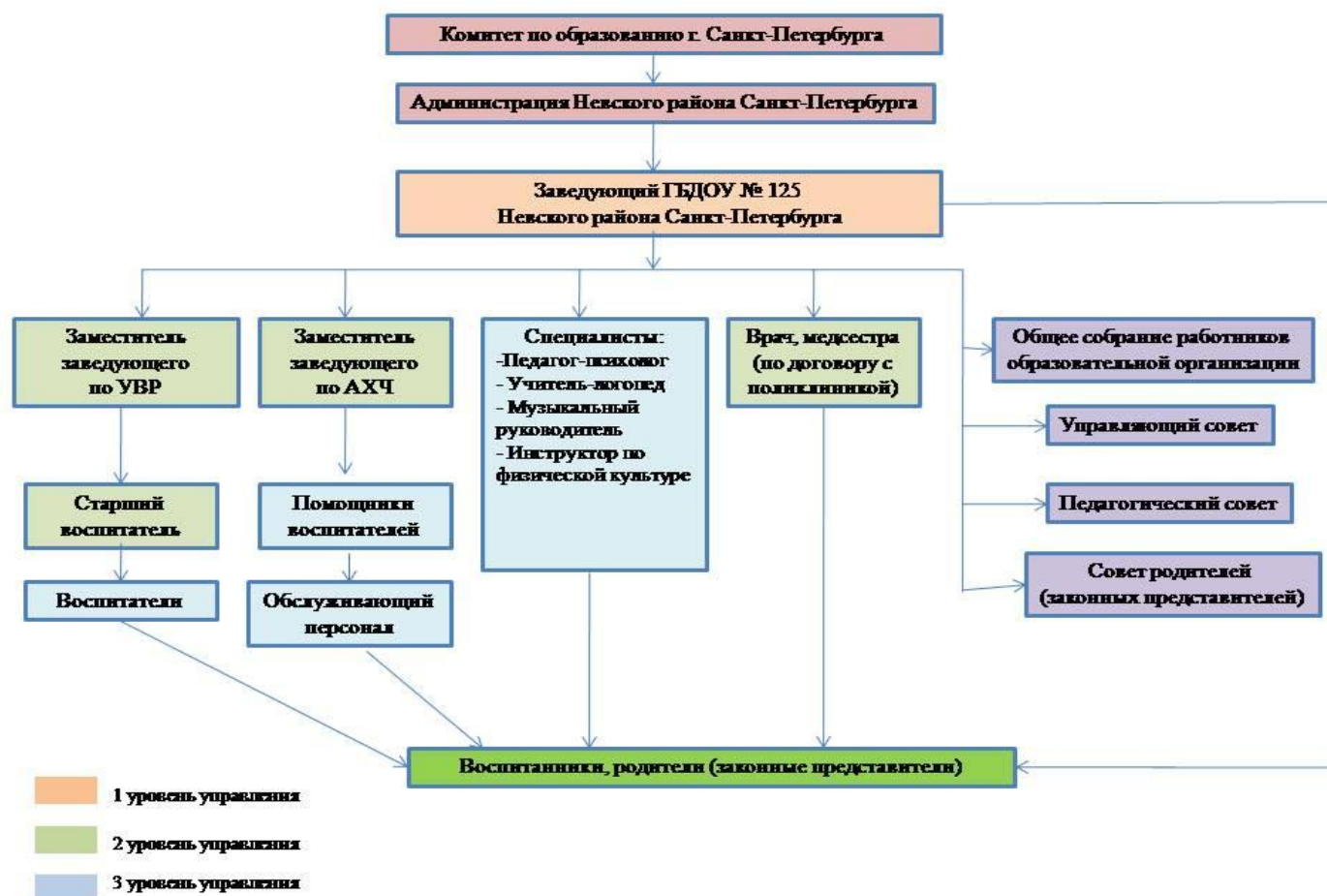
Полное официальное наименование Образовательного учреждения	Государственное бюджетное дошкольное образовательное учреждение центр развития ребенка - детский сад № 125 Невского района Санкт-Петербурга.
Сокращенное официальное наименование Образовательного учреждения	ГБДОУ детский сад № 125 Невского района Санкт-Петербурга
Фактический и юридический адрес	192177, Санкт-Петербург, улица Карavaевская, дом 2, корпус 2, литер А.
Телефон/факс	707-21-62 – заведующий 707-22-40 – канцелярия 707-22-40 – заместитель заведующего по АХЧ 707-22-11 – заместитель заведующего, старший воспитатель, медицинский кабинет
Адрес электронной почты	det-sad-125@yandex.ru
Ф.И.О. заведующего	Булах Галина Викторовна
Режим работы	Режим работы Образовательного учреждения: понедельник-пятница с 07.00 часов до 19.00 часов. Выходные дни: суббота, воскресенье и праздничные дни, установленные законодательством Российской Федерации. В Образовательном учреждении группы функционируют в режиме полного дня (12-часового пребывания).
Учредитель	Функции и полномочия учредителя Образовательного учреждения от имени субъекта Российской Федерации - города федерального значения - Санкт-Петербурга осуществляют исполнительные органы государственной власти Санкт-Петербурга - Комитет по образованию (далее - Комитет) и администрация Невского района Санкт-Петербурга (далее - Администрация района).
Организационно-правовая форма	Государственное учреждение
Лицензия на образовательную деятельность	Серия 78 № 001044 регистрационный номер 734 от 12.10.2011г. срок действия – бессрочно Приложения № 4 дополнительное образование детей и взрослых к лицензии на осуществление образовательной деятельности выданной Комитетом по образованию Санкт – Петербурга распоряжение от 27.06.2018 №1980-р на срок: бессрочно
Год открытия дошкольного образовательного учреждения	1987 год

Лицензия на право осуществления медицинской деятельности	Серия ЛО-1 № 006261 регистрационный номер №78010-007809 от 15.05. 2017г. срок действия - бессрочно
Устав	Устав согласован главой администрации Невского района Санкт-Петербурга К.Н.Серовым. Утвержден распоряжением Комитета по образованию от 07.05.2015 года № 2198-р
Ведение бухгалтерского учета и осуществление финансовой деятельности	Ведение бухгалтерского учета СПб ГУ Централизованная бухгалтерия администрации Невского района СПб Лицевой счет в Комитете финансов. Осуществление финансовой деятельности через казначейскую систему СПб.
Адрес сайта в сети «Интернет»	http://125.dou.spb.ru/

1.2. Система управления организацией

Управление Образовательным учреждением осуществляется в соответствии с действующим законодательством и настоящим Уставом.

Структура системы управления ГБДОУ детский сад № 125



Управление Образовательным учреждением строится на принципах единоначалия и коллегиальности.

Единоличным исполнительным органом является руководитель Образовательного учреждения - заведующий.

В ГБДОУ разработан пакет документов регламентирующих деятельность: Устав, локальные акты, договоры с родителями, педагогами, обслуживающим персоналом, должностные инструкции. Имеющаяся структура системы управления соответствует Уставу и функциональным задачам ГБДОУ.

Заведующий	<ul style="list-style-type: none">– представляет интересы Образовательного учреждения, действует от его имени без доверенности;– распоряжается средствами и имуществом Образовательного учреждения в порядке, определенном настоящим Уставом, действующим законодательством; заключает договоры (контракты), выдает доверенности; в пределах своей компетенции издает приказы и распоряжения;– утверждает штатное расписание и распределяет должностные обязанности работников; осуществляет подбор, прием на работу и расстановку работников Образовательного учреждения и несет ответственность за уровень их квалификации;– увольняет, поощряет и налагает взыскания на работников Образовательного учреждения, выполняет иные функции работодателя;– организует проведение тарификации работников Образовательного учреждения; устанавливает ставки и должностные оклады работникам в соответствии с действующим законодательством;– утверждает надбавки и доплаты к должностным окладам работников в соответствии с локальными нормативными актами Образовательного учреждения;– в установленном порядке представляет бухгалтерскую и статистическую отчетность в соответствующие органы, определенные законодательством;– составляет и представляет на утверждение Общему собранию ежегодный отчет о поступлении и расходовании финансовых и материальных средств Образовательного учреждения, а также отчет о результатах самообследования; утверждает образовательные программы;– обеспечивает осуществление образовательного процесса в соответствии с настоящим Уставом, лицензией;– обеспечивает создание необходимых условий для охраны и укрепления здоровья, организации питания воспитанников и работников Образовательного учреждения;– обеспечивает организацию и выполнение мероприятий по гражданской обороне в случае чрезвычайных ситуаций, а также обеспечивает выполнение распоряжений начальника штаба ГО;– несет ответственность за организацию, полноту и качество воинского учета, согласно установленным правилам;– несет персональную ответственность за деятельность
------------	--

	<p>Образовательного учреждения, в том числе за выполнение государственного задания, за нецелевое использование бюджетных средств, за невыполнение обязательств Образовательного учреждения как получателя бюджетных средств;</p> <ul style="list-style-type: none"> – осуществляет в соответствии с действующим законодательством иные функции и полномочия, вытекающие из целей и задач Образовательного учреждения.
Управляющий совет	<ul style="list-style-type: none"> – рассмотрение и обсуждение вопросов стратегии развития Образовательного учреждения; рассмотрение, обсуждение и решение вопросов материально-технического обеспечения и оснащения образовательного процесса; – рассмотрение и принятие формы договора об образовании; – рассмотрение и принятие конкретного перечня и тарифов на оказание платных образовательных услуг; – привлечение для осуществления уставной деятельности Образовательного учреждения дополнительных источников финансового обеспечения и материальных средств; – принятие правил внутреннего распорядка воспитанников и иных локальных нормативных актов Образовательного учреждения; – осуществление контроля за работой пищеблока Образовательного учреждения; – внесение предложений и принятие решений по созданию в Образовательном учреждении необходимых условий для организации питания, медицинского обслуживания воспитанников; – рассмотрение иных вопросов деятельности Образовательного учреждения, вынесенных на рассмотрение заведующим Образовательным учреждением, коллегиальными органами управления Образовательного учреждения
Общее собрание работников образовательной организации	<ul style="list-style-type: none"> – утверждение ежегодного отчета о поступлении и расходовании финансовых и материальных средств Образовательного учреждения – утверждение отчета о результатах самообследования; – принятие правил внутреннего трудового распорядка Образовательного учреждения; – выборы членов Управляющего совета из числа работников Образовательного учреждения; – выборы членов Комиссии по урегулированию споров между участниками образовательных отношений из числа работников; – рассмотрение и принятие проекта новой редакции Устава Образовательного учреждения, проектов изменений и дополнений, вносимых в Устав; – рассмотрение и обсуждение вопросов стратегии развития Образовательного учреждения; заслушивание отчетов заведующего Образовательным учреждением и коллегиальных органов управления Образовательного учреждения по вопросам их деятельности;

	<ul style="list-style-type: none"> – рассмотрение иных вопросов деятельности Образовательного учреждения, вынесенных на рассмотрение заведующим Образовательным учреждением, коллегиальными органами управления Образовательного учреждения.
Педагогический совет	<ul style="list-style-type: none"> – организация и совершенствование методического обеспечения образовательного процесса; разработка и принятие образовательных программ; – рассмотрение организации и осуществления образовательного процесса в соответствии с настоящим Уставом, полученной лицензией на осуществление образовательной деятельности; – рассмотрение вопросов своевременности предоставления отдельным категориям воспитанников дополнительных мер социальной поддержки и видов материального обеспечения, предусмотренных действующим законодательством; – рассмотрение и выработка предложений по улучшению работы по обеспечению питанием и медицинскому обеспечению воспитанников и работников Образовательного учреждения; – рассмотрение и формирование предложений по улучшению деятельности педагогических организаций и методических объединений.
Совет родителей (законных представителей)	Создан в целях учета мнения родителей (законных представителей) воспитанников и педагогических работников по вопросам управления Образовательным учреждением и при принятии Образовательным учреждением локальных нормативных актов, затрагивающих их права и законные интересы,

Вывод: действующая организационно-управленческая структура позволяет оптимизировать управление, включить в пространство управленческой деятельности значительное число педагогов и родителей (законных представителей).

1.3. Оценка образовательной деятельности

Образовательная деятельность в ГБДОУ строится в соответствии с Законодательством в сфере образования РФ, локальными нормативными актами ГБДОУ (локальные акты размещены на официальном сайте <http://125.dou.spb.ru/> в разделе «Документы»), с учетом психолого-педагогических принципов, ориентированных на осознание самооценности дошкольного детства.

Работа с воспитанниками организуется по Образовательной программе дошкольного образования ГБДОУ детский сад № 125 Невского района Санкт-Петербурга, в соответствии с требованиями ФГОС ДО, на основании приказа Министерства образования и науки Российской Федерации (Минобрнауки России) от 17 октября 2013 г. № 1144 г. Москва «Об утверждении федерального государственного образовательного стандарта дошкольного образования» (далее ОП ДО) и направлена на формирование общей культуры воспитанников, развитие физических, интеллектуальных, нравственных, эстетических и личностных качеств с учётом возрастных и индивидуальных особенностей, формирование предпосылок учебной деятельности, сохранение и укрепление здоровья детей дошкольного возраста.

Режим работы ГБДОУ: пятидневная рабочая неделя, выходные: суббота, воскресенье,

государственные праздники; режим пребывания детей с 7.00 до 19.00.

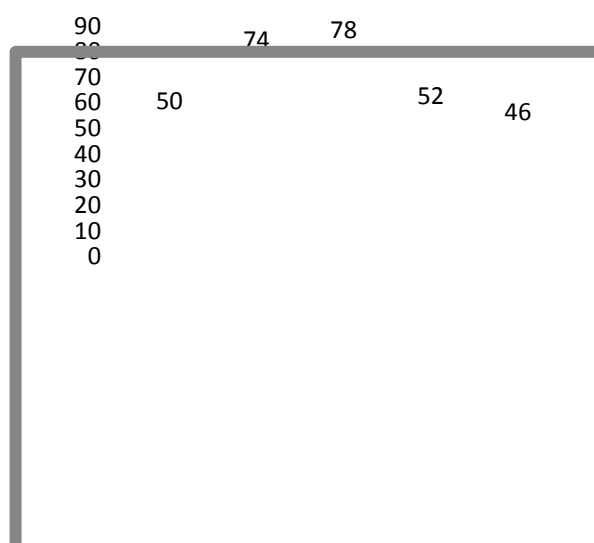
В ГБДОУ № 125 в 2018 году функционировали 12 групп:

- 2 группы раннего возраста 2-3 года
- 3 группы младшего возраста 3-4 года
- 3 группы среднего возраста 4-5 лет
- 2 группы старшего возраста 5-6 лет
- 2 подготовительной к школе группы 6-7 лет

Количественный состав детей:

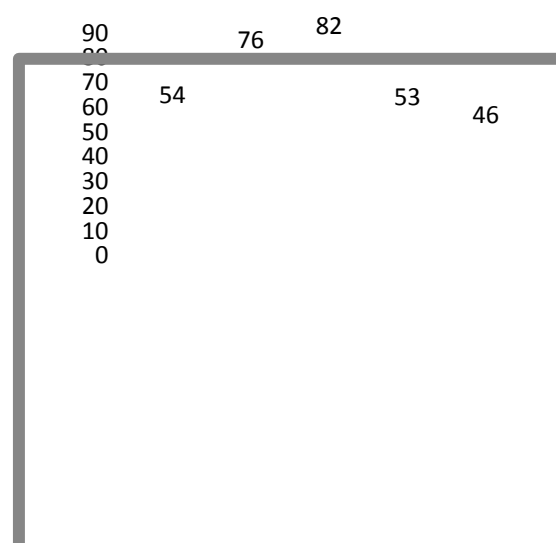
в период с 01.01.2018г по 31.08.2018 г

(общее количество – 304 чел)



в период с 01.09.2018 г по 31.12.2018 г

(общее количество – 311 чел)



Особенности образовательного процесса

Для решения образовательных и воспитательных задач в учреждении разработана образовательная программа дошкольного образования (далее – ОП ДО), которая разработана в соответствии:

- Федеральным законом от 29 декабря 2012 г. № 273-ФЗ «Об образовании в Российской Федерации»;
- Федеральным государственным образовательным стандартом дошкольного образования, утвержденным Приказом Министерства образования и науки Российской Федерации от 17 октября 2013 г. № 1155;
- Приказом МОиН России от 30.08.2013 № 1014 «Порядок организации и осуществления образовательной деятельности по основным общеобразовательным программам – образовательным программам дошкольного образования»;
- Санитарно-эпидемиологическими требованиями к устройству, содержанию и организации режима работы дошкольных образовательных организаций (Постановление Главного государственного санитарного врача РФ от 15 мая 2013г. №26 «Об утверждении СанПиН 2.4.1.3049-13»);
- Уставом ГБДОУ детского сада № 125 Невского района Санкт-Петербурга.

Программа ориентирована на детей в возрасте от 2 до 7 лет и реализуется на государственном языке Российской Федерации, в очной форме, нормативный срок обучения

5 лет, уровень – дошкольное образование. Выдача документа по окончании срока обучения – не предусмотрена

Образовательный процесс в ГБДОУ строится с учетом контингента воспитанников, их индивидуальных и возрастных особенностей в соответствии с требованиями ОП ДО. При организации образовательного процесса учитываются принципы интеграции образовательных областей (физическое развитие, познавательное развитие, речевое развитие, социально-коммуникативное развитие, художественно-эстетическое развитие) в соответствии с возрастными возможностями и особенностями детей.

Основной формой образования и воспитания является игра и различные виды детской деятельности. Организация образовательного процесса определена тематическим принципом планирования.

Развивающая предметно-пространственная среда создана в соответствии с критериями ФГОС ДО и обеспечения максимальной реализации образовательного потенциала пространства групповых помещений, прогулочных участков и материалов, оборудования и инвентаря для развития воспитанников, охраны и укрепления их здоровья, учёта психофизических, возрастных и индивидуальных особенностей.

Максимальный объем учебной нагрузки воспитанников в непосредственной образовательной деятельности (НОД) составлен в соответствии с учетом СанПиН 2.4.1.3049-13

Возрастная группа	Максимальная продолжительность непосредственной образовательной деятельности:	Максимально допустимый объём недельной образовательной нагрузки
Группа раннего возраста (2-3 года)	до 10 минут	1ч.40мин
Младшая группа (3-4 года)	15 минут	2ч.30мин.
Средняя группа (4-5 лет)	20 минут	3ч.20мин.
Старшая группа (5-6 лет)	25 минут	5ч.50мин.
Подготовительная группа (6-7 лет)	30 минут	8ч.30мин.

В середине НОД статического характера проводятся физкультминутка. Перерыв между периодами НОД составляет не менее 10 минут. Максимально допустимое количество образовательной деятельности в первую половину дня в младшей группе не превышает 2-х в старшей и подготовительных группах не превышает 3-х.

Занятия требующие повышенной познавательной активности и умственного напряжения детей, проводятся в первую половину дня и дни наиболее высокой работоспособности детей (вторник, среда). Для профилактики утомления детей сочетаются указанные занятия с физкультурными, музыкальными занятиями. Домашние задания воспитанникам дошкольных образовательных организаций не задают.

Результаты педагогической диагностики.

Педагогическая диагностика позволяет оперативно выявить детей с проблемами в развитии, наметить индивидуальный маршрут развития ребенка, а также определять трудности реализации программного содержания в каждой конкретной группе, т. е. оперативно осуществлять

методическую поддержку педагогов. Наличие математической обработки результатов диагностики уровня овладения детьми необходимыми навыками и умениями по образовательным областям обусловлено квалификационными требованиями к современному педагогу и необходимостью учета промежуточных результатов освоения каждым ребенком образовательной программы дошкольного образования.

Сводная диаграмма педагогической диагностики

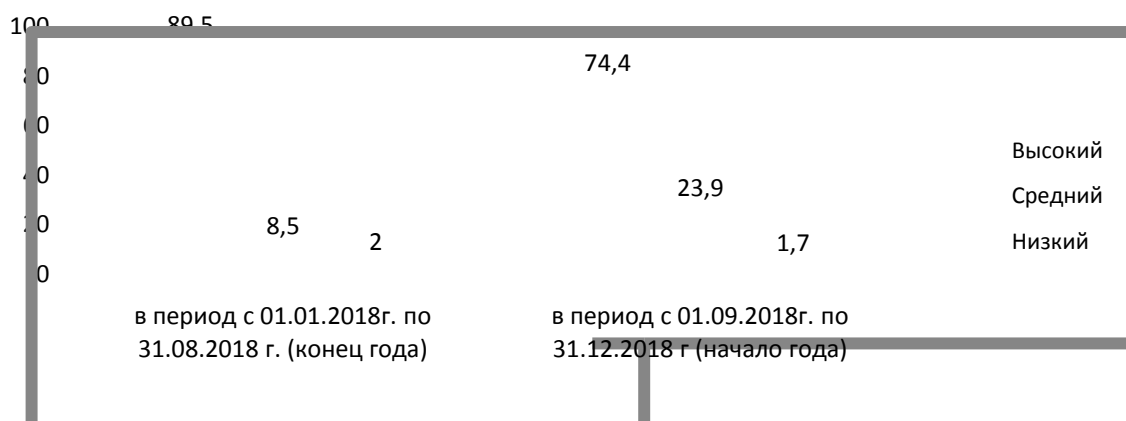
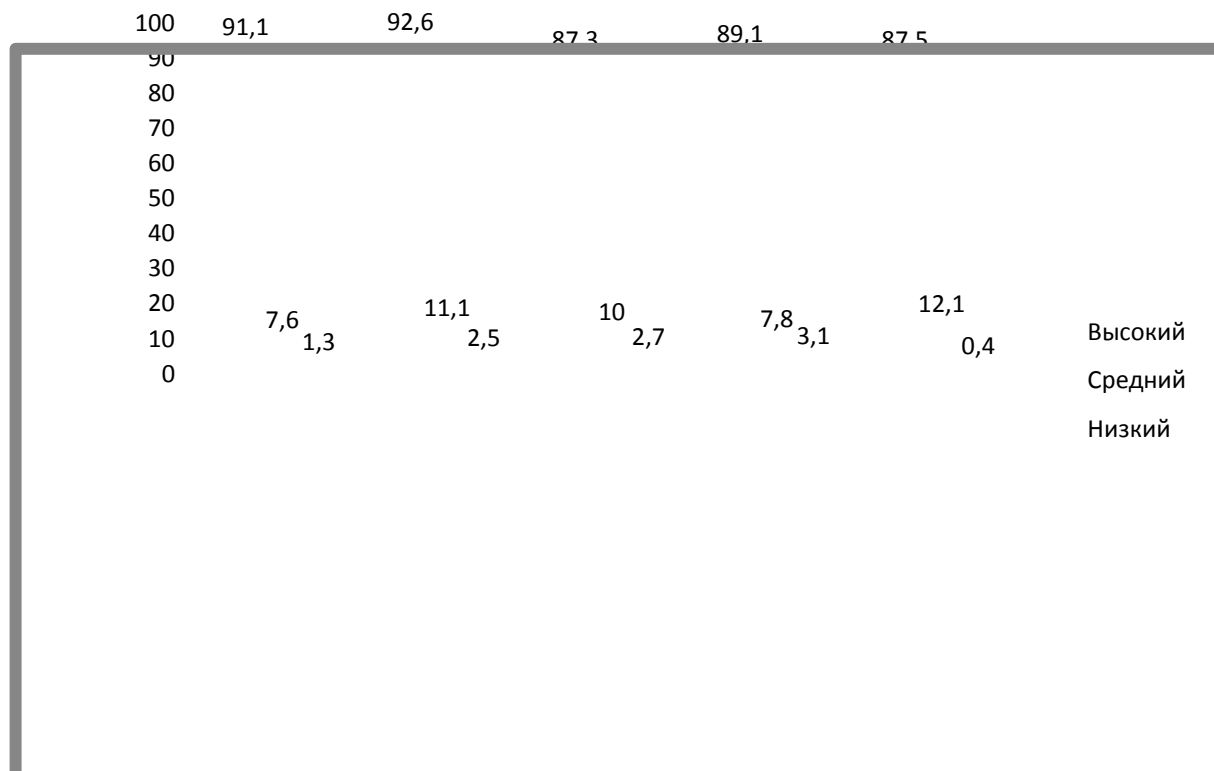
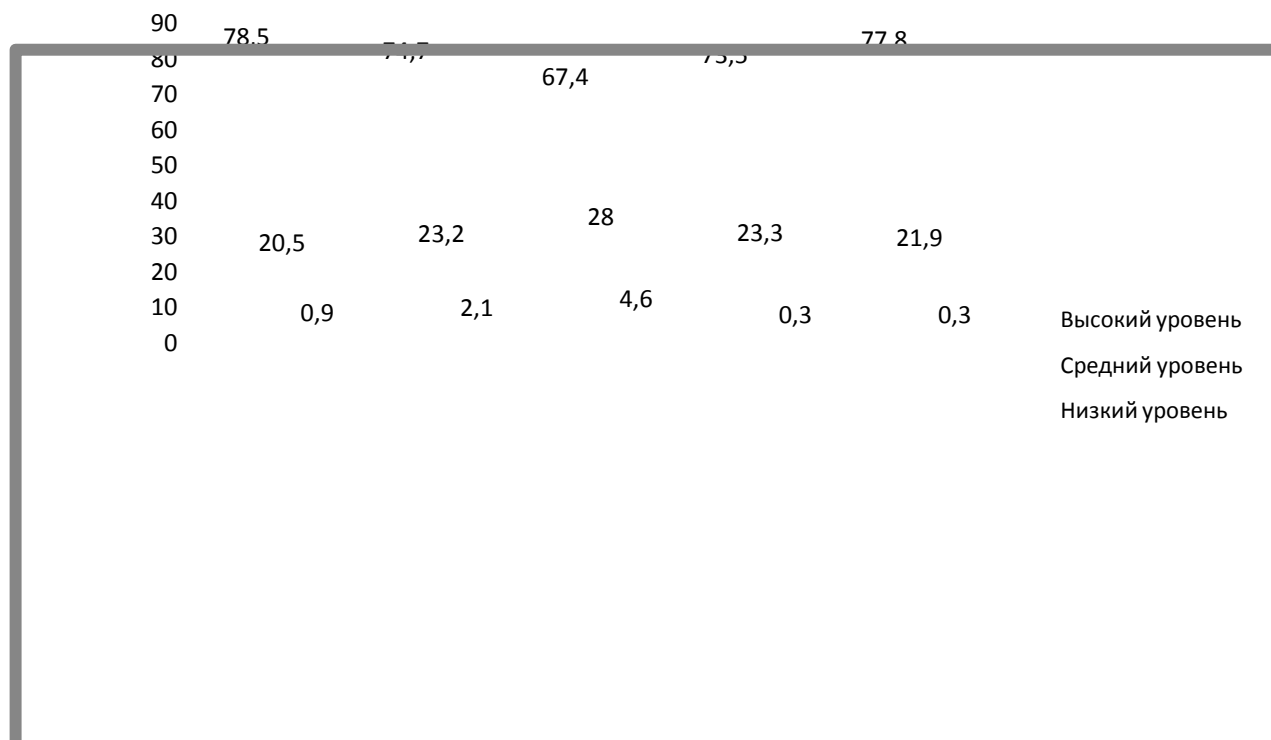


Диаграмма педагогической диагностики по образовательным областям

в период с 01.01.2018г. по 31.08.2018 г.



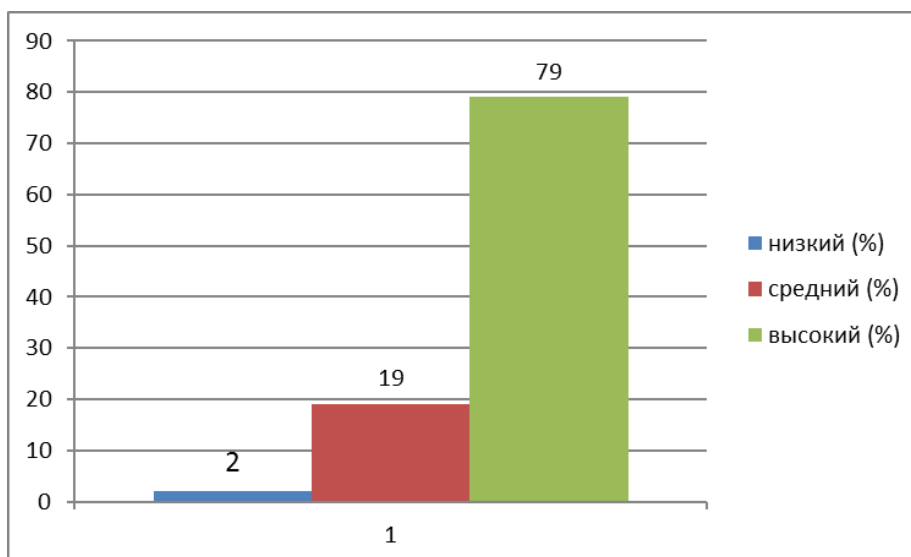
в период с 01.09.2018г. по 31.12.2018 г



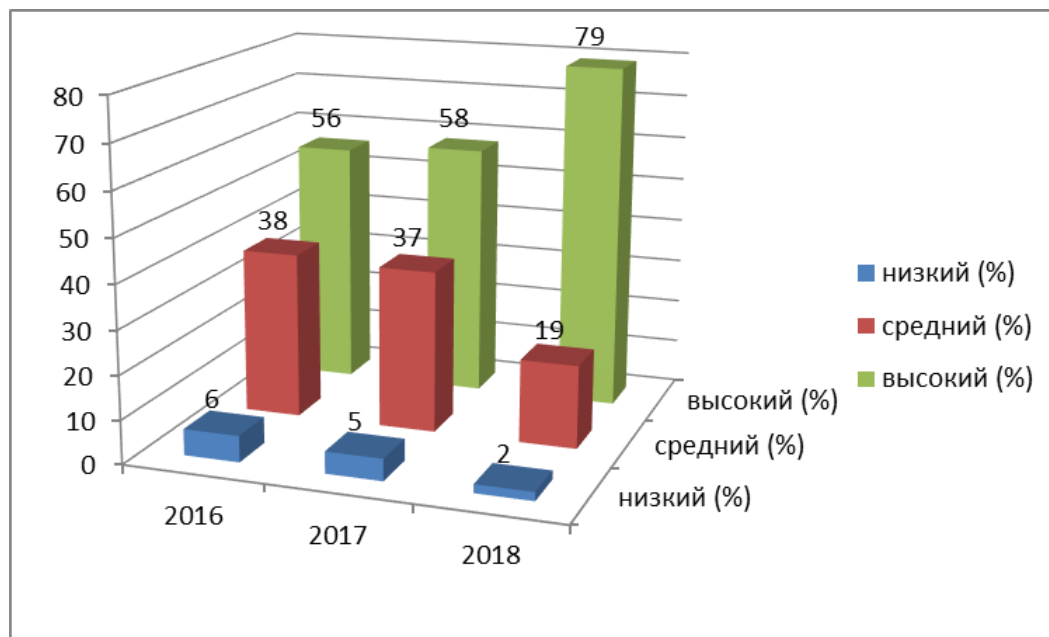
Вывод: Высокие результаты показаны по усвоению по всем образовательным областям. Заметно увеличился процент по средним результатам усвоения, особенно по следующим образовательным областям: социально-коммуникативное развитие, познавательное развитие, речевое развитие, художественно-эстетического развития (музыкальное и художественное направление).

Динамика показывает улучшение уровня развития детей на конец учебного года. На протяжении всего учебного года внедрялись творческие, продуктивные методики, способствующие формированию позитивного взаимодействия в системах педагог-педагог, педагог-ребенок, педагог-родитель.

Сформированность высших психических функций и процессов по результатам определения готовности детей к обучению в школе в 2018 году



Сравнительный анализ сформированности предпосылок к учебной деятельности (готовность детей к обучению в школе)



Анализ психологической готовности к школьному обучению показал, что в 2018 году повысился процент воспитанников с высоким уровнем готовности к обучению в школе, на 18% снизился процент воспитанников со средним (нормативным) уровнем готовности к обучению в школе, на 3% снизился процент воспитанников с низким уровнем готовности к обучению в школе. Результаты психологической диагностики были использованы в консультативной работе с родителями и педагогами.

Вывод: на этапе завершения уровня дошкольного образования все выпускники имеют достаточный уровень сформированности предпосылок к учебной деятельности.

Дополнительные образовательные услуги.

В ГБДОУ уделяется большое внимание развитию дополнительных услуг как важному фактору формирования личности ребенка, раскрытия его творческих способностей и его индивидуальности.

Обучение по дополнительным образовательным услугам осуществляется по дополнительным общеобразовательным общеразвивающим программам. Все программы, используемые педагогами дополнительного образования в работе, составлены на основе Методических рекомендаций, одобренных и рекомендованных Министерством образования РФ. Авторами-составителями образовательных программ дополнительного образования являются педагоги ГБДОУ № 125.

Разработаны нормативные локальные акты (положения) по дополнительным образовательным услугам (полная информация представлена на официальном сайте <http://125.dou.spb.ru> в разделе «Платные образовательные услуги»).

Дополнительные образовательные услуги в 2018 году представлены направлениями: Период с 01.01.2018г. по 31.08.2018 г предоставлялось 8 дополнительных услуг (охват воспитанников - 250 чел.)

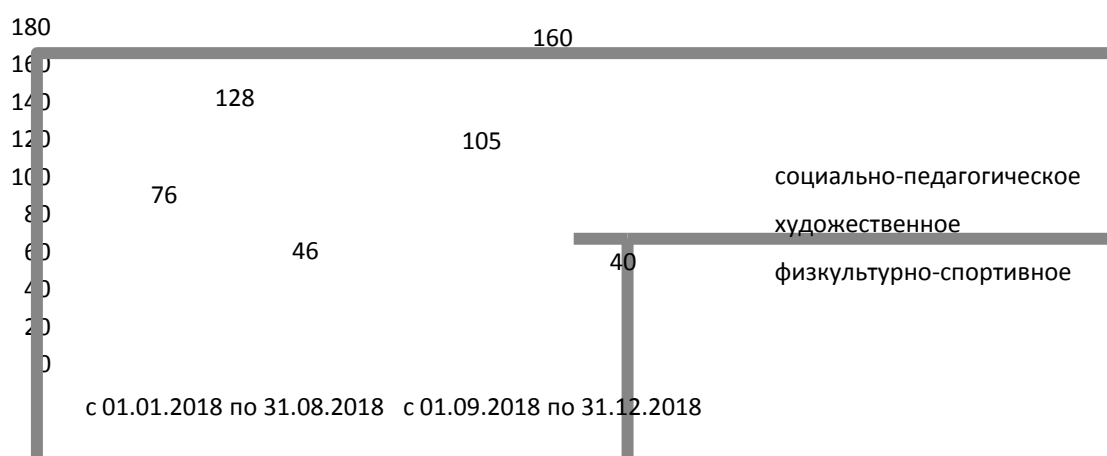
- социально-педагогическое: «Веселый английский», «Говорушки», «Логоритмика»;
- художественное: «Пластилинография», «Нетрадиционные техники рисования», «Тестопластика»;

- физкультурно-спортивное: «Фитбол», группа общей физической подготовки «Крепыши»

Период с 01.09.2018 г по 31.12.2018 г предоставлялось 11 дополнительных услуг (охват воспитанников - 305 чел.)

- социально-педагогическое: «Веселый английский», «Подготовка к школе», «Говорушки», «Логоритмика»;
- художественная: «Пластилинография», «Нетрадиционные техники рисования», «От ритмики к танцу», «Юный пианист», «Гестопластика»;
- физкультурно-спортивная: «Фитбол», группа общей физической подготовки «Крепыши»

Охват воспитанников дополнительными образовательными услугами



Вывод: Предоставляемые дополнительные образовательные услуги охватывают максимально возможное для дошкольников количество направлений образовательных программ. Процент охвата воспитанников свидетельствует о востребованности и качестве предоставляемых дополнительных образовательных услуг. Таким образом, дополнительные образовательные услуги полностью удовлетворяют потребности воспитанников и запросы родителей (законных представителей).

1.4. Оценка функционирования внутренней системы качества образования

В ГБДОУ разработано Положение о порядке функционирования внутренней системы оценки качества образования (далее по тексту ВСОКО). Целью ВСОКО является установление соответствия качества дошкольного образования в ГБДОУ.

Реализация ВСОКО осуществлялась в ГБДОУ на основе внутреннего контроля и мониторинга.

Внутренний контроль осуществлялся в виде плановых и оперативных проверок и мониторинга. Контроль в виде плановых проверок осуществлялся в соответствии с утвержденным годовым планом, графиком контроля на месяц. Результаты внутреннего контроля оформлены в виде справок, актов, отчетов, карт наблюдений. Итоговый материал содержит констатацию фактов, выводы и, при необходимости, предложения и рекомендации.

Мониторинг предусматривает сбор, системный учет, обработку и анализ информации об организации и результатах образовательной деятельности для эффективного решения задач

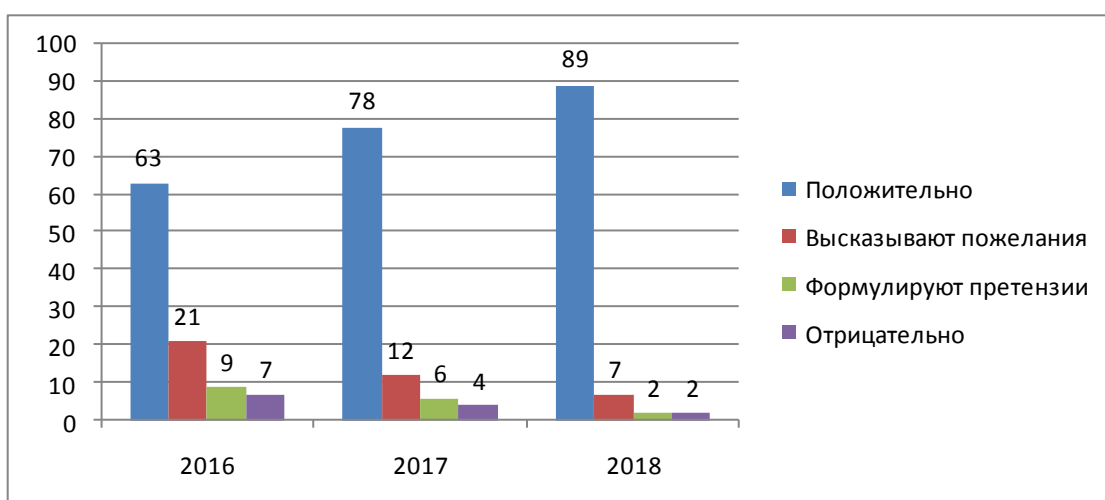
управления качеством. При проведении ВСОКО изучалась степень удовлетворенности родителей качеством образования в ГБДОУ на основании анкетирования родителей (законных представителей).

В конце учебного года было проведено анкетирование о степени удовлетворенности родителей качеством деятельности ГБДОУ № 125. Результаты анкетирования показали, что родители удовлетворены качеством образовательных услуг.

Родители отметили:

- высокую компетентность педагогов и специалистов ГБДОУ;
- создание комфортных, оптимальных и безопасных условий для каждого ребенка;
- наличие у детей необходимых знаний и умений, соответствующих возрасту;
- создание условий для раскрытия способностей каждого ребенка, удовлетворения его познавательных интересов и разумных потребностей.

Результаты оценки предоставляемых услуг в ГБДОУ (в %)



Вывод: Система ВСОКО функционирует в соответствии с требованиями действующего законодательства. Созданная система работы ГБДОУ позволяет максимально удовлетворять потребность и запросы родителей.

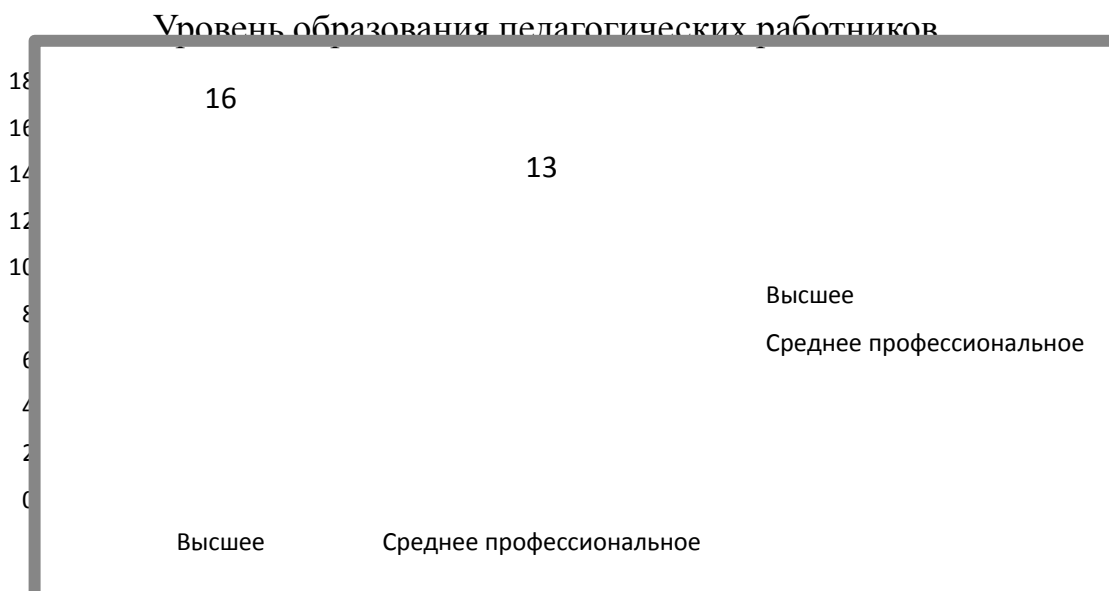
1.5. Оценка кадрового обеспечения

Дошкольное учреждение характеризует стабильный состав персонала. Общее количество сотрудников – 54 человека. На конец отчетного периода педагогический состав ГБДОУ насчитывал 29 педагогических работников. Из них: инструктор по физической культуре – 1, музыкальный руководитель – 1, педагог–психолог – 1, учитель-логопед – 1, старший воспитатель– 1, воспитатель – 24.

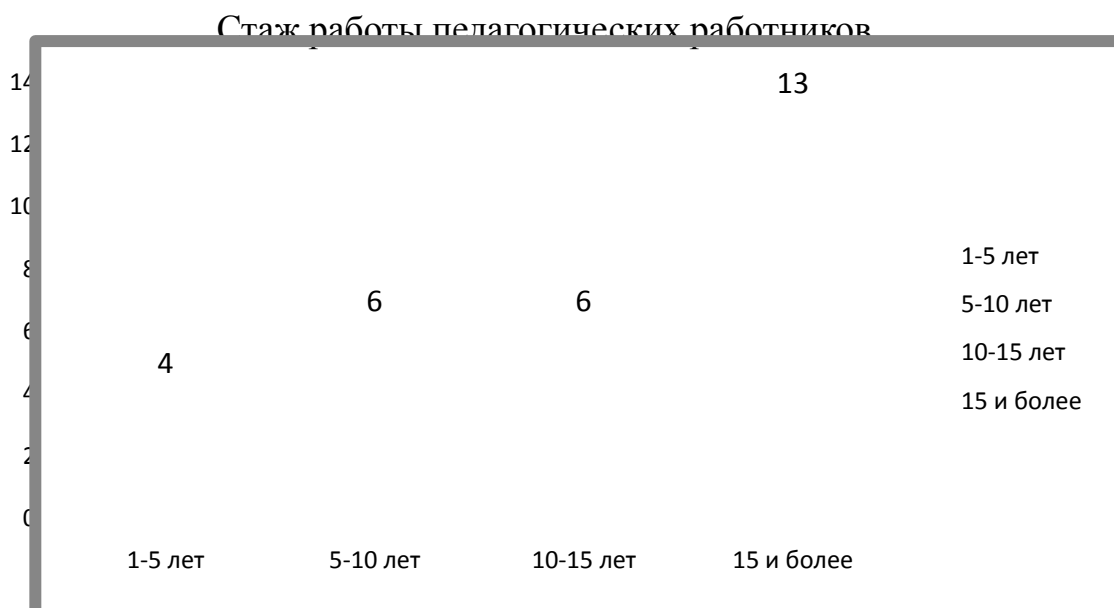
Педагогическая деятельность в ГБДОУ осуществляется высококвалифицированными кадрами.



Вывод: Квалификационные категории присвоены 100% педагогов. Высшая квалификационная категория - 16 человек, первая квалификационная категория - 13 человек, педагогов, не имеющих квалификационных категорий в ГБДОУ нет.



Вывод: Педагогический персонал состоит из сотрудников, имеющих высшее и среднее педагогическое образование, что соответствует требованиям Профессионального стандарта «Педагог».



Вывод: В ГБДОУ преобладает количество педагогов, имеющих большой опыт работы с дошкольниками. Вместе с тем, присутствует определенное количество молодых кадров, способствующих обновлению коллектива.

Прохождение курсов повышения квалификации в 2018 году

В 2018 году повысили квалификацию через курсовую подготовку и переподготовку:

1	Профессиональная переподготовка «Воспитатель детей дошкольного возраста»	3 педагога
2	Профессиональная переподготовка «Учитель физической культуры»	1 педагог
3	Курсы повышения квалификации по теме «Профессиональный стандарт «Педагог». Использование современных педагогических технологий, обеспечивающих реализацию требований ФГОС дошкольного образования»	18 педагогов
4	Курсы повышения квалификации по теме «Деятельность педагога дошкольного образования (инструктора по физической культуре) в условиях введения ФГОС»	1 педагог
5	Курсы повышения квалификации «Инновационные техники изобразительной деятельности как средство развития художественно-творческих способностей у дошкольников в контексте ФГОС»	1 педагог
6	Курсы повышения квалификации «Реализация задач художественно-эстетического направления в контексте ФГОС ДО»	1 педагог
7	Курсы повышения квалификации «ИКТ и современные образовательные технологии: вопросы интеграции», «ИКТ как средство реализации требований ФГОС»	3 педагога
8	Курсы повышения квалификации по теме «Педагог дополнительного образования»	11 педагогов
9	Курсовое обучение «Первая помощь в чрезвычайных и экстремальных ситуациях»	2 педагога
10	Курсовое обучение «Организация проведения мероприятия по предотвращению и ликвидации чрезвычайных происшествий»	2 педагога
11	Программа профессионального обучения «Помощник воспитателя»	3 человека

Оценка уровня обучения педагогов на курсах повышения квалификации по направлению деятельности.

2016 год	2017 год	2018 год
100 %	100 %	100 %

Вывод: В ГБДОУ разработана система работы с педагогическими кадрами по совершенствованию уровня их профессиональной компетентности, что является главным условием достижения качества образования и оптимальных конечных результатов деятельности. Все педагогические работники проходят своевременное обучение на курсах повышения квалификации. 100% педагогических работников, прошли повышение квалификации в течение 3 лет, в том числе 100% по вопросам ФГОС ДО и обучение по программе «Оказание первой помощи». 100 % помощников воспитателей прошли повышение квалификации по направлению деятельности.

Участие педагогов в конкурсах.

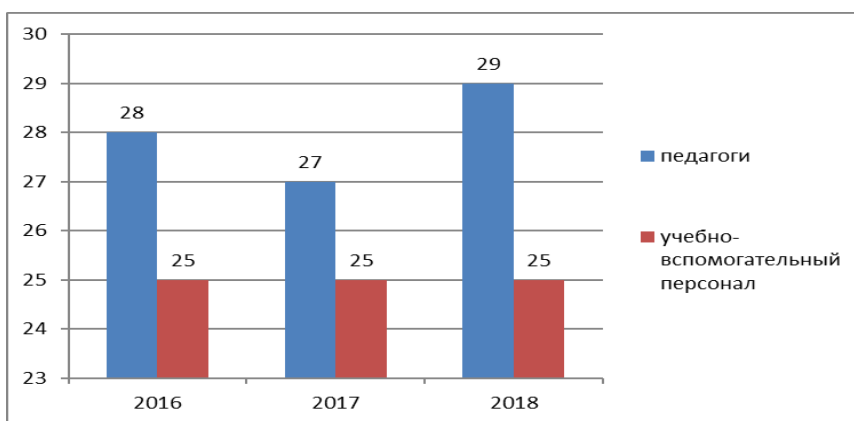
Уровень	Название конкурса	Кол-во участников	
		2017	2018
Городской	«Пушкин. Петербург»	-	1 (дипломант)
Городской	«Педагог - творец»	-	1 (дипломант)
Городской	«Педагог - личность творческая»	-	2 (лауреаты)
Городской	IV городской конкур чтецов среди дошкольников «Разукрасим мир стихами»	-	2 (диплом 3 степени)
Районный	Конкурс педагогических достижений «Мир в твоих руках»	2 (участие)	ГБДОУ (победитель, все педагоги)
Районный	Конкурс- выставка "Талантливый педагог"	2 (1- дипломант, 1- лауреат)	-
Районный	Конкурс декоративно-прикладного творчества «Сотворю себе осень», посвященного Дню рождения С. А. Есенина	-	1 (Лауреат III степени)
Районный	Конкурс декоративно-прикладного творчества «Волшебство Нового года»	-	1 (Лауреат II степени)
Районный	«Разгуляй, широкий» ДПТ	-	1 (Лауреат)
Районный	«Объективно о студентах»	-	1 (Победитель)
Районный	«Театр открывается»	-	2 (Благодарность)
Районный	«Знай наших»	-	8 (Благодарность)

Вывод: Педагоги демонстрируют свое мастерство на открытых мероприятиях в учреждении и районе, показывают свою высокую конкурентоспособность в конкурсах различного уровня.

В ГБДОУ детский сад № 125 работают 25 сотрудника из числа учебно-вспомогательного и обслуживающего персонала. Из них:

- заведующий – 1 чел;
- заместитель заведующего – 1 чел;
- помощники воспитателя – 12 чел;
- документовед – 1 чел;
- оператор стиральных машин – 1 чел;
- рабочий по комплексному обслуживанию здания и сооружений – 1 чел;
- уборщик производственных и служебных помещений – 1 чел;
- уборщик территории – 1 чел;
- шеф-повар – 1 чел;
- мойщик посуды – 1 чел;
- кухонный работник – 1 чел;
- кладовщик – 1 чел

Соотношение педагогов и учебно-вспомогательного персонала



Вывод: Педагогические работники ГБДОУ обладают основными компетенциями, необходимыми для создания условий развития детей в соответствии с ФГОС ДО.

Кадровая политика учреждения учитывает требования, предъявляемые органами образования к образованию и повышению квалификации педагогов.

Педагогический коллектив ГБДОУ показывает свою стабильность, творческий подход и работоспособность.

В ГБДОУ 100% педагогов, владеют информационными технологиями и успешно применяют их в своей деятельности. Педагоги мотивированы на распространение своего опыта работы и успешно демонстрируют его в профессиональных конкурсах.

Обеспеченность кадрами – 100 %, вакансий на конец отчетного периода нет.

1.6. Оценка качества учебно-методического и библиотечно-информационного обеспечения

Учебно-методическое обеспечение включает работу по оснащению образовательной деятельности передовыми методиками, учебно-методическими комплексами, методическими средствами, способствующими более эффективной реализации программно-методической, научно-экспериментальной, воспитательной деятельности педагогических работников.

Методическая работа в ГБДОУ регулируется соответствующим положением. В минувшем году продолжалась работа педагогического коллектива по обновлению развивающей предметно-пространственной среды, способствующей развитию активности воспитанника в разных видах деятельности. В образовательном процессе продолжает применяться технология педагогического проектирования, создания новых и реализация разработанных ранее познавательных-игровых и социальных проектов для решения задач обучения, воспитания и развития воспитанников средствами проектной деятельности. Велась работа по обеспечению основных направлений развития (образовательных областей) соответствующими средствами и пособиями.

Сведения об обеспечении средствами обучения и воспитания
(количественная обеспеченность пособиями в процентах от нормативов, обозначенных в Методических рекомендациях ФИРО 2014 г.)

Группа/кабинет	Направления развития (образовательные области) ООП ДО				
	Познавательное развитие	Социально – коммуникативное развитие	Речевое развитие	Художественно-эстетическое развитие	Физическое развитие
группы детей раннего возраста	83%	87%	88%	89%	93%
младшие группы	86%	92%	85%	91%	91%
средняя группа	87%	89%	88%	85%	89%
старшие группы	91%	90%	95%	89%	92%
подготовительные к школе группы	96%	95%	91%	92%	93%
музыкальный зал				95%	
физкультурный зал					93%
Итого (среднее значение)	88,6%	90,6%	89,4%	90,1%	91,8%

Методическое сопровождение педагогических работников направлено на успешную реализацию Федерального государственного образовательного стандарта дошкольного образования.

В 2018 году применялись такие формы работы с педагогическими кадрами, как: семинары-практикумы (тренинги), консультации, открытые просмотры НОД, смотры, конкурсы, выставки, круглые столы, медико-педагогические совещания, рабочие совещания. Проводились выставки игровых пособий, атрибутов для творческих игр. Обновлялись стендовые материалы для консультирования родителей. В ГБДОУ организовано наставничество, что оказывает положительное влияние на индивидуальное методическое сопровождение. Педагоги, имеющие высшую квалификационную категорию, принимали участие в подготовке и разработке мероприятий, направленных на повышение профессиональной компетентности педагогов.

На базе методического кабинета действовала и постоянно обновлялась оперативная информационно-методическая библиотека, в которой систематизируются необходимые для работы педагогов материалы: программы, методические пособия, дидактический материал. ГБДОУ оснащено следующими материально-техническими ресурсами:

- Компьютеры - 7
- Ноутбуки – 15 (в каждой возрастной группе)

- МФУ (многофункциональное устройство) – 3
- Принтер - 7
- Мультимедийный проектор – 2
- Экран -2
- Брошюратор - 1
- Ламинатор – 1;
- Телевизор – 2;
- Магнитофоны – 10;
- Музыкальные центры – 2;
- Фортепиано – 2.
- Интерактивный комплекс: интерактивная доска, проектор – 4
- Акустическая система MAX Q-067 – 1
- Инфозона - 1

Программное обеспечение имеющихся компьютеров позволяло работать с текстовыми и графическими редакторами, с Интернет ресурсами, фото-, видео- материалами и пр.

Функционирует официальный сайт ГБДОУ - <http://125.dou.spb.ru>, имеется электронная почта: det-sad-125@yandex.ru. Информация на сайте размещается в соответствии с действующим законодательством РФ, определяющими содержание сайта, сроки обновления сведений и пр. Информационное обеспечение ОУ в течение года постоянно обновлялось. Создана электронная база нормативных документов федерального и регионального уровней.

В ГБДОУ для всех участников образовательных отношений открыт доступ к информационным системам и телекоммуникационным сетям, электронным образовательным ресурсам.

Вывод: Учебно-методическое и библиотечно-информационное обеспечение отвечает требованиям комплексного обеспечения образовательного процесса с учетом достижения целей и планируемых результатов освоения образовательных программ. Повышение квалификации педагогов по информационно-коммуникативным технологиям, а также систематическая работа по внедрению и распространению лучшего опыта оказала существенное влияние на результаты и качество дошкольного образования в ГБДОУ.

1.7. Оценка материально-технической базы

Здание детского сада имеет собственное отдельно стоящее здание, 2 этажа, оборудовано центральным отоплением, водопроводом, канализацией):

- групповые ячейки – 12 (все группы имеют несколько помещений: приемная, буфетная, умывальная и туалет, групповая, во всех группах имеются отдельные спальни);
- дополнительные помещения (музыкальный зал, физкультурный зал, театральная студия, изостудия, кабинет учителя-логопеда, кабинет педагога-психолога);
- сопутствующие помещения (медицинский блок, прачечная, пищеблок, кабинет заведующего, кабинет заместителя заведующего по АХР, методический кабинет);
- помещения служебно-бытового назначения для работников.

В ГБДОУ созданы условия, обеспечивающие доступ в здание инвалидов и лиц с ограниченными возможностями здоровья:

- Кнопка вызова помощи (вызова работников учреждения) со шрифтом Брайля установлена у входа/въезда в здание и обеспечивает возможность свободного доступа гражданам с ограниченными возможностями здоровья, передвигающимся на коляске.
- Ограничения для передвижения граждан с органичными возможностями здоровья (инвалиды на коляске) на территории учреждения отсутствуют, при въезде в здание

используются съемные аппарели. Имеются широкие дорожки и безбарьерный въезд на игровую площадку и спортивную площадку. Антивандальная контрастная лента для маркировки плоскостей ступеней на самоклеящейся основе установлена на первой и последней ступенях лестниц в здании и предназначена для граждан с ограниченными возможностями здоровья (нарушения зрения). Лестницы в здании оборудованы поручнями с двух сторон.

В результате внутреннего мониторинга, проведенного с целью определения соответствия материально-технической базы требованиям «Санитарно – эпидемиологическими требованиями к устройству, содержанию и организации режима работы дошкольных образовательных организаций 2.4.1.3049-13», утвержденных постановлением главного государственного санитарного врача РФ от 15.05.13 № 26 (далее по тексту СанПиН) за отчетный период выявлено следующее:

- уровень освещения соответствует нормам, произведена полная замена люминесцентных ламп на светодиодные и энергосберегающие, замена ламп проводилась вовремя;
- электрооборудование и технологическое оборудование находится в исправном состоянии;
- мебель закреплена;
- здание и помещения, вентиляционные и тепловые сети находятся в удовлетворительном состоянии;
- санитарно-гигиенические условия для всех работников и воспитанников находятся в удовлетворительном состоянии;
- работники были обеспечены спецодеждой и другими средствами индивидуальной защиты;
- вся территория ограждена по периметру металлическим забором;
- установлено спортивное и игровое оборудование (ежедневно перед выходом воспитанников осматривается).

Все помещения ГБДОУ снабжены современной пожарной сигнализацией, системами оповещения и управления эвакуацией. Создана система контроля доступа в здание.

В группах для различных видов физической активности воспитанников в физкультурных центрах групп использовался спортивный игровой инвентарь для организации двигательной активности детей в течение дня, подвижных игр, индивидуальной работы с воспитанниками. Оборудование для физического развития полифункциональное и позволяет организовывать разнообразные подвижные игры для подгруппы детей и проводить индивидуальную работу с воспитанниками. Весь материал качественный и безопасный, находится в доступных для детей местах, что способствует повышению двигательной активности и позволяет организовать физкультурно-оздоровительную работу с детьми в соответствии с содержанием программы.

Развивающая предметно-пространственная среда отличается динамичностью, многофункциональностью и обеспечивает психологический и эмоциональный комфорт воспитанников. Соответствует требованиям СанПиН по цветовой гамме, расположению предметов мебели в пространстве групповых и спален; учитывает необходимость совместной, индивидуальной деятельности и двигательной активности детей. В игровых помещениях зоны оснащены передвижной мебелью, способствующей быстрой смене ситуации в игровом сюжете, игрушками, поделочными материалами, образцами прикладного народного творчества, иллюстративными материалами. Интерьер игровых помещений и цветовой дизайн дополняют друг друга. Всё это обеспечивало лёгкую степень адаптации детей, снимало психологическую напряжённость. В групповых помещениях достаточно оборудования, дидактического и игрового материала, а также средств обучения соответствующих реализуемой программе. В группах представлен иллюстративный материал, альбомы и художественная литература для обогащения детей

впечатлениями. Имеются дидактические игры, сюжетные игровые наборы и игрушки для развития детей в разных видах деятельности, конструкторы и игровые строительные наборы, наборы природных материалов, центры экспериментирования, игровое оборудование для игр малой подвижности, различные средства изобразительной деятельности и организации самостоятельной детской деятельности. Развивающая предметно – пространственная среда постоянно изменялась, в коридорах и холлах оформлялись выставки продуктивных видов деятельности детей, стенды, тематические выставки разнообразной тематики для детей, родителей (законных представителей) и коллектива ОУ. Развивающая предметно – пространственная среда соответствовала требованиям к условиям реализации образовательных программ.

Каждая группа имеет отдельную прогулочную площадку. На территории ГБДОУ имеется спортивная площадка для активной двигательной деятельности и проведения спортивных соревнований.

Вывод: Материально-техническая база ГБДОУ находится в удовлетворительном состоянии, деятельность по оснащению развивающей предметно-пространственной среды направлена на реализацию образовательной программы дошкольного образования.

Обеспечение комплексной безопасности всех участников образовательного процесса.

В ГБДОУ уделяется большое внимание безопасности сотрудников и воспитанников. Территория ограждена металлическим забором, ворота и калитки закрыты для посторонних посетителей. Въезд на территорию учреждения разрешен только служебному транспорту, доставляющему продукты питания, оборудование, или аварийной службе. Центральный вход оснащен системой домофон. Организована вахтенная служба для осуществления пропускного режима. Для экстренного реагирования пожарной службы и полиции установлены системы пожарной и охранной сигнализации, имеется тревожная кнопка.

Обеспечение комплексной безопасности всех участников образовательного процесса осуществляется согласно нормативно-правовым документам по следующим направлениям:

- обеспечение охраны жизни и здоровья воспитанников;
- пожарная безопасность;
- обеспечение безопасных условий труда работников ОУ;
- антитеррористическая защита;
- выполнение требований СанПин;
- предупреждение и ликвидация чрезвычайных ситуаций.

В детском саду разработан паспорт безопасности с целью антитеррористической безопасности учреждения. Ежегодно заведующим ГБДОУ издаётся приказ о безопасности в ГБДОУ, в котором прописываются безопасные условия и ответственные за их выполнение. В целях обеспечения безопасности в учреждении ведется профилактическая работа с персоналом и детьми по предупреждению (предотвращению) чрезвычайных ситуаций, в т.ч. проведение:

- инструктажей о действиях сотрудников и воспитанников детского сада при угрозе или возникновении чрезвычайных ситуаций или стихийных бедствий;
- учебных объектовых тренировок по эвакуации персонала и воспитанников при угрозе чрезвычайной ситуации;
- НОД, досугов, бесед по ОБЖ с воспитанниками.

В учреждении оформлены информационные стенды по правилам пожарной безопасности, антитеррористической безопасности, правилам дорожного движения. Информация по обеспечению безопасности в учреждении представлена на информационной страничке ГБДОУ.

Разработаны, изучены персоналом и применяются в работе инструкции по Пожарной безопасности, антитеррористической защищенности, гражданской обороне, охране труда и

технике безопасности.

Вывод: Обеспечение комплексной безопасности всех участников образовательного процесса находится на должном уровне.

Организация питания.

В дошкольном учреждении предусмотрено 4-х разовое питание, которое осуществляется по 10-дневному меню, разработанному Управлением социального питания г. Санкт-Петербурга.

Меню составлено с учетом калорийности, сочетает в полном объеме белки, жиры, углеводы. Проводится органолептическая оценка блюд. Поставляемые продукты имеют сертификаты качества, для приготовления пищи используется фильтрованная вода. Для детей, имеющих аллергические реакции на отдельные виды продуктов, производится замена в соответствии с рекомендациями врача и таблицы замены продуктов.

На пищеблоке в достаточном количестве набор оборудования, инвентаря и посуды. Все промаркировано в соответствии с её нахождением в цехах разного назначения (сырой или готовой продукции), в соответствии с приготавливаемым блюдом.

Ежедневно на пищеблоке проводится контроль за соблюдением сроков реализации продуктов, их хранения, товарного соседства, в том числе за температурным режимом в холодильнике. Особое внимание уделяется ведению бракеражей: сырой (скоропортящей) продукции с целью контроля за сроками реализации продукта, варёной (готовой) продукции с целью контроля за качеством приготовления пищи. Ежедневно шеф-поваром оставляются пробы всех приготовленных блюд для проверки качества. Пробы хранятся в холодильнике в течение 48 часов, согласно СанПин.

Медицинское обслуживание.

Для медицинского обслуживания детей оборудован специальный медицинский кабинет, процедурная, изолятор.

Для проведения в ГБДОУ лечебно-профилактической работы оборудован медицинский блок, состоящий из: медицинского кабинета, процедурного кабинета и изолятора. Медицинский блок оснащён в соответствии с СанПиН 2.4.1.3049-13 "Санитарно-эпидемиологические требования к устройству, содержанию и организации режима работы дошкольных образовательных организаций".

Медицинское обслуживание воспитанников, контроль за здоровьем и физическим развитием воспитанников в ГБДОУ обеспечивается квалифицированным медицинским персоналом на основании договора о сотрудничестве и совместной деятельности по медицинскому обслуживанию обучающихся в образовательных организациях Санкт-Петербурга с СПб ГБУЗ ДГП № 73.

Заключение.

1. Государственное задание на оказание государственных услуг за 2018 год выполнено в полном объеме.

2. Условия для реализации образовательных программ (психолого-педагогические, кадровые, материально-технические, финансовые и РППС) обеспечивают полноценное развитие детей во всех основных образовательных областях.

3. Воспитатели и педагог-психолог соответствуют требованиям Федеральных государственных стандартов «Педагог (воспитатель)» и «Педагог-психолог».

4. Внедрение ФГОС ДО обеспечило необходимое качество дошкольного образования в ГБДОУ.

Результаты деятельности ГБДОУ

Во всех группах соблюдены принципы построения развивающей среды: безопасности, стабильности и динамичности, комфортности и эмоционального благополучия. Особо следует отметить соблюдение принципов активности, самостоятельности и творчества при организации разных видов детской деятельности. Благодаря усилиям педагогов во всех группах создан положительный психологический микроклимат, который создает бодрое настроение и способствует предупреждению конфликтов в детском коллективе.

Стало традицией совместное участие родителей, детей и педагогов в творческих проектах. По итогам их воспитатели умеют грамотно оформить и представить творческие отчеты. Хороший пример в этом показали коллективы всех групп.

В следующем году вся работа педагогического коллектива должна быть направлена на обогащение и пополнение педагогической развивающей среды в контексте ФГОС ДО.

Все дети подготовительной группы готовы к обучению в школе. Таким образом, основываясь на ФГОС ДО, педагогический коллектив осознает значимость определения результатов образовательной работы с детьми в объеме основной образовательной программы и с учетом контингента воспитанников.

Результатом влияния методической работы на успешность образования можно считать следующие достижения детского сада:

- сохранение и превышение контингента детей;
- продолжение образования в общеобразовательных школах ;
- призовые места детей в конкурсах творческого мастерства и концертных программах различного уровня.

Результативность подготовки детей к продолжению образования в школе обеспечивается высоким профессиональным уровнем педагогического коллектива, внедрением современных образовательных технологий, использованием информационных технологий постоянной работой педагогического коллектива по обновлению содержания образования.

Вывод: Таким образом, на основе самообследования деятельности ГБДОУ, представленной в аналитической части отчета, можно сделать вывод, что в ГБДОУ создана развивающая образовательная среда, представляющая собой систему условий успешной социализации и обеспечивающая реализацию принципа индивидуализации воспитанников.

2. Анализ показателей деятельности организации, подлежащей самообследованию.

Показатели деятельности дошкольной образовательной организации,

подлежащей самообследованию

(утв. приказом Министерства образования и науки РФ от 10 декабря 2013 г. N 1324)

№ п/п	Показатели	Единица измерения
1.	Образовательная деятельность	
1.1	Общая численность воспитанников, осваивающих образовательную программу дошкольного образования, в том числе:	311 человек
1.1.1	В режиме полного дня (8 - 12 часов)	311 человек
1.1.2	В режиме кратковременного пребывания (3 - 5 часов)	0
1.1.3	В семейной дошкольной группе	0
1.1.4	В форме семейного образования с психолого-педагогическим сопровождением на базе дошкольной образовательной организации	0
1.2	Общая численность воспитанников в возрасте до 3 лет	55 человек
1.3	Общая численность воспитанников в возрасте от 3 до 8 лет	256 человек
1.4	Численность/удельный вес численности воспитанников в общей численности воспитанников, получающих услуги присмотра и ухода:	311/100%
1.4.1	В режиме полного дня (8 - 12 часов)	311/100%
1.4.2	В режиме продленного дня (12 - 14 часов)	0
1.4.3	В режиме круглосуточного пребывания	0
1.5	Численность/удельный вес численности воспитанников с ограниченными возможностями здоровья в общей численности воспитанников, получающих услуги:	0
1.5.1	По коррекции недостатков в физическом и (или) психическом развитии	0
1.5.2	По освоению образовательной программы дошкольного образования	0
1.5.3	По присмотру и уходу	0
1.6	Средний показатель пропущенных дней при посещении дошкольной образовательной организации по болезни на одного воспитанника	13 дней
1.7	Общая численность педагогических работников, в том числе:	29 человек
1.7.1	Численность/удельный вес численности педагогических работников, имеющих высшее образование	16/55%
1.7.2	Численность/удельный вес численности педагогических работников, имеющих высшее образование педагогической направленности (профиля)	14/53,3%
1.7.3	Численность/удельный вес численности педагогических работников, имеющих среднее профессиональное образование	13/45%
1.7.4	Численность/удельный вес численности педагогических работников, имеющих среднее профессиональное образование педагогической направленности (профиля)	13/45%
1.8	Численность/удельный вес численности педагогических работников, которым по результатам аттестации присвоена квалификационная категория, в общей численности педагогических работников, в том числе:	29/100%
1.8.1	Высшая	16/55%

1.8.2	Первая	13/45%
1.9	Численность/удельный вес численности педагогических работников в общей численности педагогических работников, педагогический стаж работы которых составляет:	
1.9.1	До 5 лет	4/14%
1.9.2	Свыше 30 лет	7/24%
1.10	Численность/удельный вес численности педагогических работников в общей численности педагогических работников в возрасте до 30 лет	3/10,3%
1.11	Численность/удельный вес численности педагогических работников в общей численности педагогических работников в возрасте от 55 лет	9/31%
1.12	Численность/удельный вес численности педагогических и административно-хозяйственных работников, прошедших за последние 5 лет повышение квалификации/профессиональную переподготовку по профилю педагогической деятельности или иной осуществляемой в образовательной организации деятельности, в общей численности педагогических и административно-хозяйственных работников	31/100%
1.13	Численность/удельный вес численности педагогических и административно-хозяйственных работников, прошедших повышение квалификации по применению в образовательном процессе федеральных государственных образовательных стандартов в общей численности педагогических и административно-хозяйственных работников	31/100%
1.14	Соотношение "педагогический работник/воспитанник" в дошкольной образовательной организации	29/311 человек
1.15	Наличие в образовательной организации следующих педагогических работников:	
1.15.1	Музыкального руководителя	да
1.15.2	Инструктора по физической культуре	да
1.15.3	Учителя-логопеда	да
1.15.4	Логопеда	нет
1.15.5	Учителя-дефектолога	нет
1.15.6	Педагога-психолога	да
2.	Инфраструктура	
2.1	Общая площадь помещений, в которых осуществляется образовательная деятельность, в расчете на одного воспитанника	2,6 кв. м
2.2	Площадь помещений для организации дополнительных видов деятельности воспитанников	175,9 кв. м
2.3	Наличие физкультурного зала	да
2.4	Наличие музыкального зала	да
2.5	Наличие прогулочных площадок, обеспечивающих физическую активность и разнообразную игровую деятельность воспитанников на прогулке	да